

Nieuwsbrief

Jaargang 14 – nummer 4 – December 2024

Benchmark Gemeentelijk Groen



Klantendag 2024, Programma, Resultaten benchmark gemeentelijk groen 2023, Interactieve rapportage, Benchmarken en de 3-30-300 regel, Groen op de Wageningse campus, Bomentabel vernieuwd, Handreiking Groen in en om de stad, Meten en monitoren van groennormen, De QUIZ, Afscheid van vier leden van de Klantenraad

Nieuwsbrief

De Nieuwsbrief Benchmark Gemeentelijk Groen geeft informatie over het project Benchmark Gemeentelijk Groen en ander onderzoek dat wordt uitgevoerd door Wageningen Environmental Research (WENR) en Wageningen Universiteit op het gebied van groenbeheer. De nieuwsbrief is gratis.

BGG

De Benchmark Gemeentelijk Groen (BGG) bevat kengetallen over gemeentelijk groen en groenbeheer. Met behulp van de benchmark kunnen gemeenten hun prestaties op het vlak van groenbeheer vergelijken met andere gemeenten. Daarnaast biedt de BGG aan groenbeheerders tal van mogelijkheden elkaar te ontmoeten en van gedachten te wisselen over groen en groenbeheer.

Contact

Als u meer informatie wilt over de nieuwsbrief of de Benchmark Gemeentelijk Groen dan kunt u contact opnemen met:

Ir. Joop Spijker

Joop.Spijker@wur.nl
0317 - 484 990



Of kijk op de website:

benchmarkgroen.nl

Benchmark Gemeentelijk Groen

Klantendag 2024

In deze nieuwsbrief staat de Klantendag van afgelopen 20 november centraal. Er waren tal van interessante lezingen en workshops. In de ochtend bestond het programma onder andere uit presentaties over de uitkomsten van de benchmark (Anjo de Jong), een toelichting op de interactieve rapportage die de deelnemende gemeenten krijgen toegestuurd (Joop Spijker) en een presentatie van de nieuwe aanlevertool, waarmee gemeenten vanaf 2025 de data kunnen gaan aanleveren (Ronnie van Kempen).

Voorts werd getoond op welke wijze de kengetallen van gemeenten m.b.t. de 3-30-300 regel in beeld kunnen worden gebracht (Joop Spijker).

Na de lunch was er een excursie over de campus waarbij Campusmanager Elike Wijnheijmer vertelde over de uitdagingen en organisatie van het onderhoud van het groen op de campus. In verband met het matige weer deed Elike haar verhaal in de overdekte binnentuin van het gebouw Lumen.

In de middag was er een mooie presentatie over de nieuwe bomentool (Jelle Hiemstra). Dit is een goed hulpmiddel dat helpt te kiezen voor de juiste boom op elke groeiplaats die de gewenste ecosysteemdiensten levert.

Vervolgens lichtte Ciska van Alphen namens het ministerie van LNV de Handreiking groen in en om de stad toe. Een voorbeeld van hoe de Rijksoverheid probeert gemeenten te helpen bij de uitdagingen waar deze voor staan met betrekking tot de vergroening. Mooi te zien dat de Rijksoverheid weer een rol voor zich ziet voor het groen in de stad. In het verleden gebeurde dat ook ten tijde van de Visie stadslandschappen (1995) en vergroening van de toen genoemde Vogelaarwijken (periode rond 2008). Wel moeten we afwachten op welke wijze het huidige kabinet de gemeenten hierin daadwerkelijk gaat ondersteunen.

Afsluitend vertelde onze nationale tuinman Lodewijk Hoekstra over NL Greenlabel, een integraal concept van duurzaamheid dat urgente opgaves zoals klimaatadaptatie, energietransitie, biodiversiteitsherstel en maatschappelijk draagvlak met elkaar verbindt.

Al met al kijken we terug op een gezellige goed bezochte en behoorlijk informatie-dichte Klantendag.

Joop Spijker
Projectleider Benchmark Gemeentelijk Groen



Foto cover: De QUIZ.

Klantendag Benchmark Gemeentelijk Groen 2024

Eén keer per jaar organiseert het projectteam BGG samen met de klantenraad een klantendag. In 2024 was dat weer live op de campus van Wageningen University & Research. De belangstelling was groot, mede door het interessante en afwisselende programma.

Programma

- 09:30 Inloop met koffie/thee en gebak
- 10:00 Opening (Aad van Leeuwen, Rotterdam)
- 10.10 Uitkosten benchmark (Anjo de Jong)
- 10.40 Interactieve rapportage (Joop Spijker en Ronnie van Kempen)
- 11.10 Koffie/thee/chocomelk
- 11.15 3-30-300 regel en BGG (Joop Spijker)
- 12.00 Praktische BGG onderwerpen
- 12.20 Uitgebreide lunch zonder krentenbollen

Programma (vervolg)

- 12:45 Wandeling campus / binnentuin Lumen
- 13:30 De nieuwe bomentabel (Jelle Hiemstra, WUR)
- 14.10 Handreiking Groen in en om de stad (Ciska van Alphen, LVVN)
- 14.40 De QUIZ (Joop Spijker)
- 14.55 Pauze
- 15.10 Monitoring Groennormen (Lodewijk Hoekstra, NL Greenlabel)
- 15.50 Afronding
- 16.00 Borrel met hapjes
- 16.45 Einde

De klantendag was goed bezocht.



Resultaten benchmark gemeentelijk groen 2023

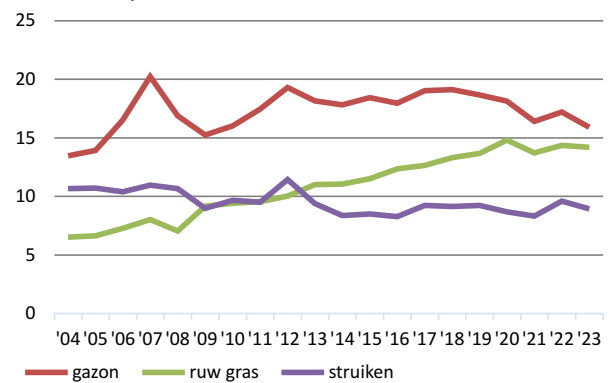
door Anjo de Jong

Op de klantendag zijn de uitkomsten van de Benchmark Gemeentelijk Groen gepresenteerd. De cijfers van het laatste boekjaar (2023) werden getoond en besproken. Vervolgens werd er extra aandacht besteed aan de trends en ontwikkelingen die uit de cijfers bleken. Er werd daarbij ook gekeken naar de kostenbepalende factoren van gemeenten.

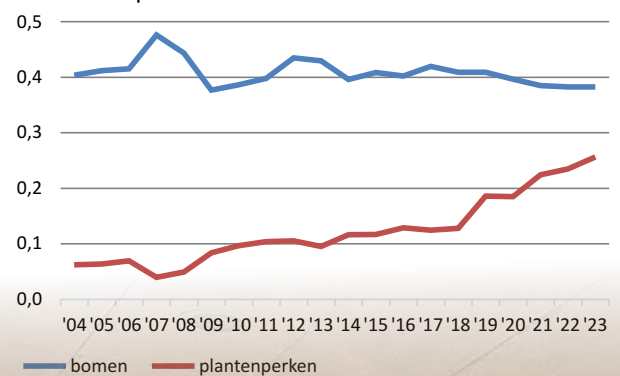
Hoeveelheid en samenstelling gemeentelijk groen

Gemiddeld is er per Nederlander binnen de bebouwde kom 55 m² groen, waarvan 44 m² basisgroen (bomen, struiken, gazon, ruw gras en plantenperken). In de eerste jaren vanaf 2004 nam die hoeveelheid nog toe. We schatten in dat dit komt door verschillende oorzaken: betere registratie van groen, groenere nieuwe wijken en overdracht van groen vanuit waterschappen. Dit laatste zien we door vooral een toename van de hoeveelheid ruw gras. Een andere trend die we zien is een aanvankelijke afname van struiken ten gunste van gras. De laatste jaren zien we geen duidelijke toe- of afname meer van het totale groen. Wel zien we een toename van het areaal plantenperken.

Hoeveelheid per inwoner



Hoeveelheid per inwoner

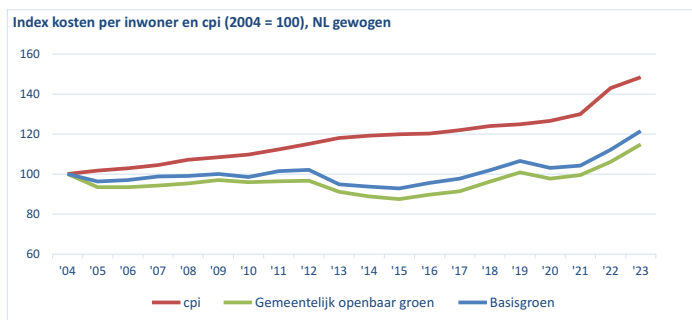
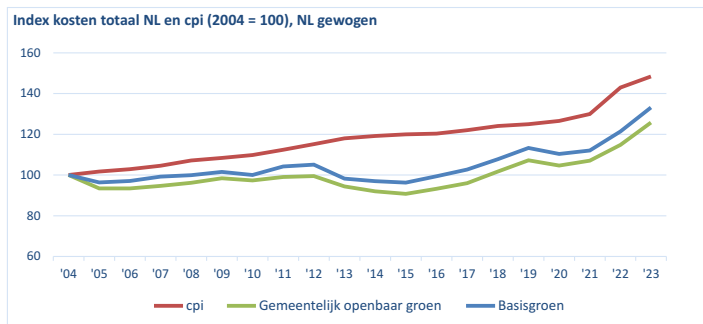


Resultaten benchmark gemeentelijk groen 2023 (vervolg)

Kosten van het groen

De kosten voor het onderhoud van het groen bedroegen in 2023 gemiddeld 51 euro per inwoner. Daarmee schatten we de totale kosten voor het beheer van al het gemeentelijke groen binnen de bebouwde kom op ruim 900 miljoen euro. Vanaf 2004 waren de totale kosten aanvankelijk maar licht gestegen en in de periode 2012-2015 zelfs weer iets gedaald. Daarna was er enkele jaren een duidelijke stijging tot 2019. Na een stabilisatie van enkele jaren stegen de kosten daarna wederom duidelijk. De kosten per inwoner laten eenzelfde beeld zien, maar doordat ook het inwonertal stijgt zijn de kosten per inwoner minder toegenomen.

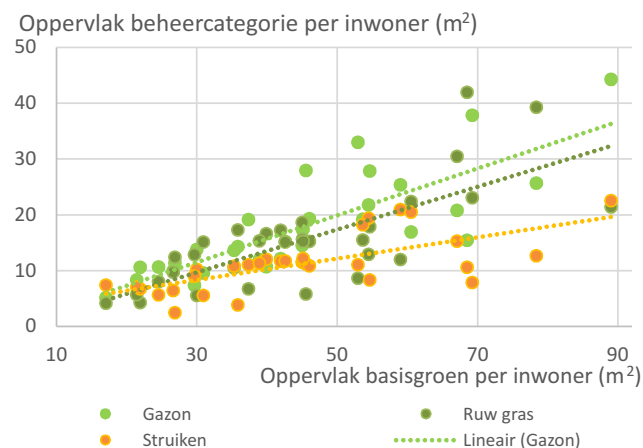
Het grootste deel van de kosten is gemoed met beheer van struiken (38%), terwijl die 22% van het areaal innemen. Ook het onderhoud van bomen is een belangrijke post (28% van het totaal). Het onderhoud van gras neemt 28% van de kosten met zich mee, terwijl het 76% van het areaal inneemt.



Verskil tussen gemeenten

Het hebben van veel groen betekent niet dat de kosten per vierkante meter omlaag gaan. Gemiddeld zijn de kosten per vierkante meter basisgroen bij de grotere gemeenten echter wel lager dan bij de kleinere gemeenten, maar dat komt vooral doordat die eerste een groter aandeel gras hebben. Ze hebben dus een gunstigere mix. Per vierkante meter ruw gras of gazon, maar ook per boom, zijn de kosten bij de grotere gemeenten vaak wat hoger. Ook blijkt dat gemeenten met veel groen per inwoner vooral meer gras per inwoner hebben.

Gemeenten met relatief veel groen per inwoner hebben gemiddeld lagere kosten per vierkante meter groen. Dit komt voor een belangrijk deel doordat ook deze groep een voor de kosten wat gunstigere mix van beheercategorieën heeft. Meer groen per inwoner betekent gemiddeld vooral meer gras. Het aantal vierkante meters struiken per inwoner neemt minder toe als de totale hoeveelheid groen per inwoner toeneemt.



Meer informatie

Anjo de Jong
anjo.dejong@wur.nl
0317-485024

Interactieve rapportage

door Joop Spijker en Ronnie van Kempen

Een belangrijke vernieuwing van de Benchmark Gemeentelijk Groen is de Interactieve Rapportage. Dit is een webtool waarmee gemeenten zichzelf kunnen vergelijken met de benchmark op een interactieve manier. Daarnaast wordt hard gewerkt aan een webtool waarmee gemeenten in 2025 op een gemakkelijke manier hun data kunnen aanleveren. Joop Spijker en Ronnie van Kempen leidden de zaal door dit programma-onderdeel.

De Interactieve Rapportage

Joop startte de presentatie met een demonstratie van de Interactieve Rapportage. Als digibeet liet hij zien hoe eenvoudig het is om met deze webtool inzicht te krijgen hoe je als gemeenten presteert ten opzichte van andere gemeenten. Via een werkbalk kun je alle onderdelen van de rapportage opvragen, zoals de managementrapportage, de analyse op hoofdlijnen, de beeldkwaliteit en de resultaten van de verschillende beheercategorieën. De interactieve rapportage is vergelijkbaar met de vroegere pdf van de Individuele Rapportage die elke gemeente kreeg toegestuurd. Belangrijk verschil is dat als gebruiker zelf kunt bepalen waar je je mee vergelijkt. Je stelt als het ware zelf je eigen benchmark samen. Je kunt bijvoorbeeld selecteren op een vergelijking met alle gemeenten, op gemeenten van je eigen grootteklasse, of op gemeenten die vergelijkbaar zijn met de organisatie van het beheer, of met de overwegende stedelijkheidsklasse. In de toekomst kan de Interactieve Rapportage verder worden uitgebreid, zoals het vergelijken van meerdere jaren en het weergeven van trends in de tijd.

De nieuwe invoertool

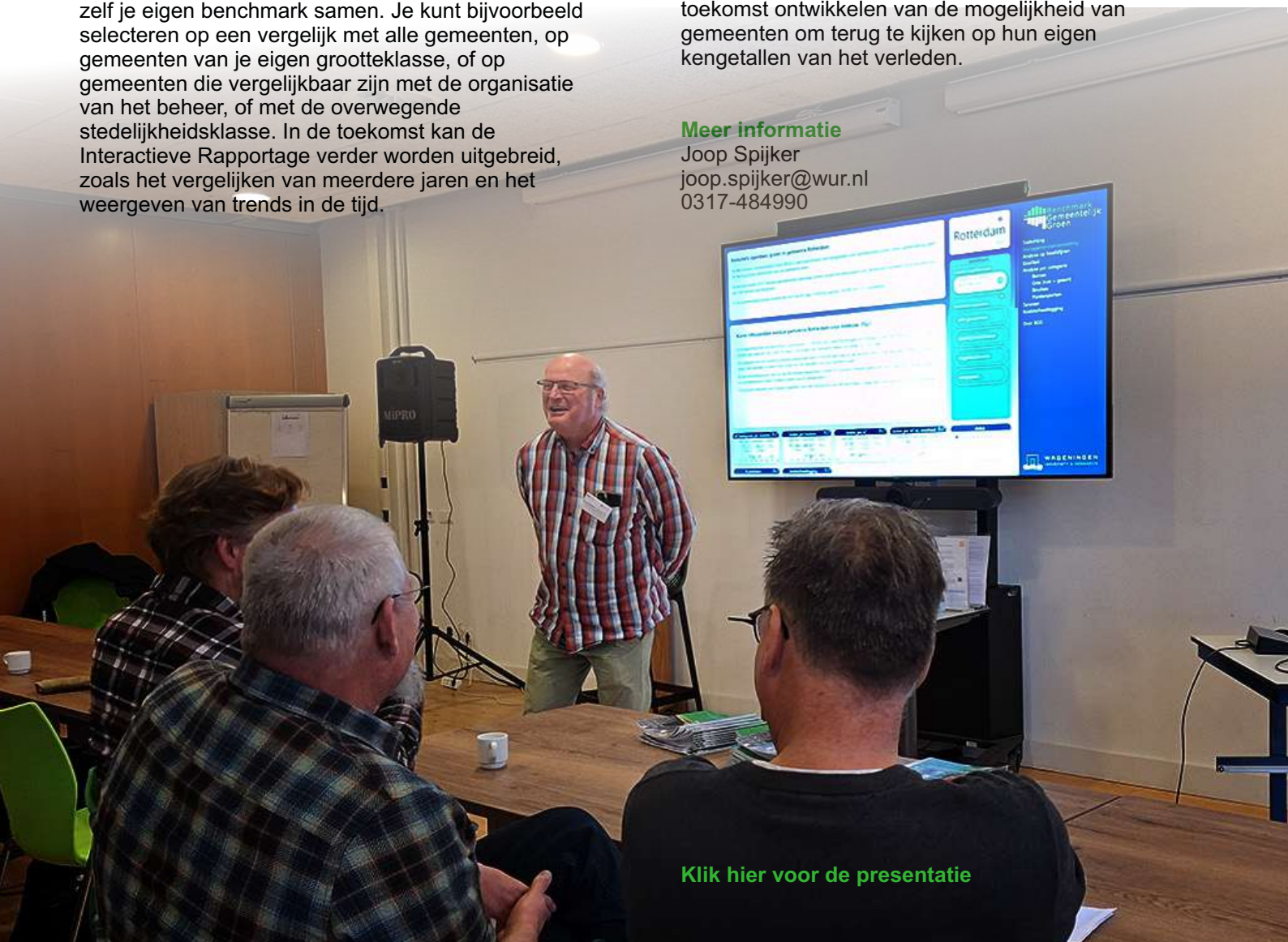
In het tweede deel van de presentatie liet Ronnie van Kempen zien op welke wijze de nieuwe invoertool gaat werken. Deze invoertool is een online formulier voor het aanleveren van de gegevens. Kort samengevat komt het erop neer dat de soort gegevens die worden verzameld niet afwijkt van de vroegere Excel-file, maar dat dit nu online gaat gebeuren. Voordeel voor de gebruiker is dat hij bij de invoer beter 'begeleid' wordt door het programma. In 2025 is dit nog vooral door middel van de presentatie, later zal het programma worden uitgebreid met extra controles e.d. De nieuwe invoertool zal vanaf 2025 (boekjaar 2024) gebruikt gaan worden voor het verzamelen van gegevens. De komende maanden is de invoertool nog in ontwikkeling, dus als u bepaalde wensen heeft, laat dit ons weten. In elk geval nemen we ook de suggesties van de klantenraad hierbij mee.

Conclusie

Aad van Leeuwen sloot als dagvoorzitter dit onderdeel af met de opmerking dat hij erg blij is met deze moderniseringsslag. Belangrijk voor de ontwikkeling van de benchmark en ook voor het in de toekomst ontwikkelen van de mogelijkheid van gemeenten om terug te kijken op hun eigen kengetallen van het verleden.

Meer informatie

Joop Spijker
joop.spijker@wur.nl
0317-484990



[Klik hier voor de presentatie](#)

Benchmarken en de 3-30-300 regel

door Joop Spijker

In 2021 introduceerde Cecil Konijnendijk de 3-30-300 regel in een artikel in het Biophilic City Journal. De 3-30-300 regel is een prachtige maat om de groenheid van wijken en buurten in steden en dorpen te bepalen, zeker ook omdat tegenwoordig deze data ook beschikbaar zijn.

De 3-30-300 regel

De 3-30-300 regel is een maat om de groenheid van wijken en buurten in steden en dorpen te bepalen. De 3-30-300 regel geeft de volgende wensen aan voor de hoeveelheid groen in de bebouwde kom:

- 3 bomen in het zicht van elke woning
- 30% boomkroonbedekking van de buurt in de omgeving van de woning
- En vanaf de voordeur op maximaal 300 meter loopafstand een park of buurtparkje, waarin je in he groen kunt verblijven en eventueel koelte in de schaduw kan vinden.

3-30-300 regel en de BGG

In zijn lezing geeft Joop aan dat de BGG vooral is opgezet om de kosten van gemeentelijk groenbeheer te vergelijken. De baten van het groen worden echter

steeds belangrijker voor groenbeheerders. De benchmark bevat op dit moment al wel gegevens over de hoeveelheden gemeentelijk groen, onderscheiden naar beheercategorie, en voorts de beeldkwaliteit (CROW-systematiek). Ook bevat de benchmark de hoeveelheid CO₂ die is vastgelegd in de biomassa van het groen.

Vanuit de benchmark zouden we echter ook graag wat willen zeggen over andere baten van het groen, bijvoorbeeld op het vlak van gezondheid, koeling van de stad en sociale ontmoetingsruimte. De 3-30-300 regel kan daar naar verwachting bij helpen. Je kunt dan bijv. kijken in welk deel van de stad de 3-regel wordt gehaald en in welk deel van de stad de 30-regel. De mate waarin de 3-30-300 regel wordt gerealiseerd is dan een maat voor baten zoals de koeling en leefbaarheid van de stad.

Het grote voordeel van gebruik van de 3-30-300 regel is dat veel van de benodigde data op zich relatief gemakkelijk verzameld kan worden. Het is zeker niet de bedoeling dat de data-aanlevering aan de BGG complexer gaat worden. Wel is het belangrijk om te kijken of de 3-30-300 data de bijdrage van het openbaar groen voldoende reflecteren.



Benchmarken en de 3-30-300 regel (vervolg)

Onderzoek 3-30-300 regel voor de BGG

Dit jaar is een onderzoek uitgevoerd waarbij is gekeken hoe gemeenten scoren op de 3-30-300-regel.

Bij de 3-regel is gekeken of een huis binnen 25 meter van een boomkroon ligt. Het gaat dan om een significante boom met een kroonoppervlakte van minimaal 25 m². Er is niet gewerkt met zichtlijnen omdat daar geen data over beschikbaar is voor heel Nederland.

Bij de 30-regel is in kaart gebracht wat de boomkroonbedekking van de openbare ruimte is in de buurten. Dit getal reflecteert goed de bijdrage van het gemeentelijk groen aan de boomkroonbedekking. In het oorspronkelijke getal zat ook de boomkroonbedekking van de tuinen en andere privé-ruimten in het groen verdisconteert. Het lijkt ons echter het beste in de benchmark uit te gaan van een variant van de 3-30-300 regel, waarbij we bij de 30-regel naar de boomkroonbedekking van de openbare ruimte kijken.

Bij de 300-regel speelde de problematiek openbaar vs. privaat veel minder. Het gaat hier meestal om parken en groengebieden in beheer bij de gemeente. Hoewel het in een enkel geval ook van een andere beheerder zijn, zoals het Malieveld in Den Haag dat in beheer is bij Staatsbosbeheer. Daarnaast grenst in veel gemeenten de rand van de bebouwde kom aan toegankelijke groengebieden die ook moeten worden meegewogen.

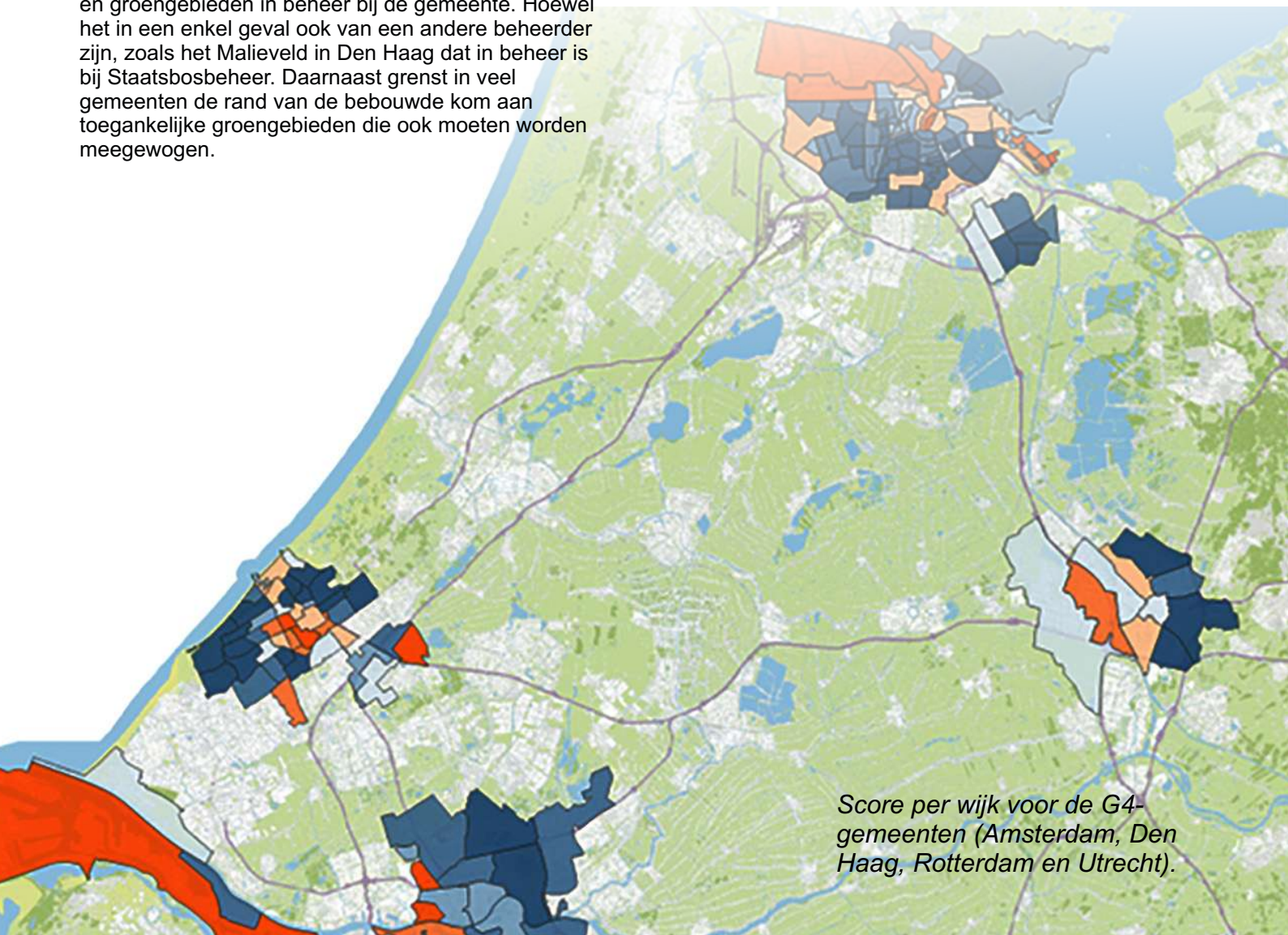
Resultaten

Het uitgevoerde onderzoek heeft uiteindelijk voor elke gemeente kaarten opgeleverd hoe de gemeente (per wijk/ buurt) scoort op 3-30-300 regel. Alle gemeenten van de BGG krijgen de kaarten van hun gemeente (gratis) toegestuurd. In de Klantenraad zullen we het overleg voeren hoe we deze gegevens structureel kunnen opnemen in de benchmarkrapportages. Gemeenten die geen lid zijn van de BGG kunnen de kaarten voor hun gemeenten aanschaffen bij Cobra.

Meer informatie

Joop Spijker
joop.spijker@wur.nl
0317-484990

[Klik hier voor de presentatie](#)



Groen op de campus

door Elike Wijnheijmer

Het was de bedoeling dat de deelnemers aan de klantendag na de lunch een wandeling konden maken over de campus onder leiding van Campus-manager Elike Wijnheijmer. In verband met het matige weer deed Elike haar verhaal over de uitdagingen en organisatie van het onderhoud van het groen op de campus in een van de overdekte binnentuinen van het gebouw Lumen. Hieronder staat een eerder gegeven interview.

Groen op de campus

Veel plekken op Wageningen Campus hebben een eigen geschiedenis. Er zit een gedachte achter de inrichting van het groen, zoals bij de landschapstuin NL2120 (zie foto). Deze tuin is vier jaar geleden aangelegd tussen de gebouwen Atlas, Omnia en Orion. NL2120 verwijst naar het gelijknamige WUR-project, dat een groene, hoopvolle toekomst laat zien voor de inrichting van Nederland over honderd jaar. De tuin is gebaseerd op de principes van nature based solutions, die ook de toekomstkaart van Nederland vormgaven. De landschapstuin gaat van hoog en droog naar laag en nat. Een wadi houdt het water vast voor drogere periodes en er staan bankjes en een fontein – die via een fiets tot leven kan worden gebracht.

Deze tuin is slechts een postzegel in het grotere landschap van de nog relatief jonge campus. Het eerste ontwerp voor het campuslandschap stamt uit 2004 en is gebaseerd op het omringende cultuurhistorische, agrarische gebied. Het bestond voornamelijk uit gras- en hooiland, hagen en bosjes. Het Facilitair Bedrijf van de WUR (FB) heeft de afgelopen jaren, samen met gebruikers en WUR-deskundigen, gewerkt aan het vergroten van de variatie. De landschapstuin is daarvan een goed voorbeeld.

Groenvisie

Wijnheijmer, die ecologische tuinbouw had gestudeerd, kreeg in 2013 een vraag over een nieuwe aanplant op de campus. Daarna werd ze steeds vaker betrokken bij de groeninrichting op de campus. Ook schreef ze de Groenvisie die sinds 2019 van kracht is. Ze streeft naar een campus die zo aantrekkelijk mogelijk is voor mens en dier.

In het midden van de campus heeft het groen nu de vorm van een stadspark, aan de randen draait het meer om de aansluiting met de natuur rondom het campusterrein. "In het midden zijn de meeste



Groen op de campus (vervolg)

mensen", verklaart Wijnheijmer. "Ik hoor weleens pleiten voor een groot bos of moeras midden op de campus. Maar waar moeten we die 20.000 mensen dan laten? Rewilding is heel mooi, maar het moet ook praktisch blijven."

Violtjes

Praktisch blijven, blijkt ook bij landschapstuin NL2120 van groot belang. Het idee voor de tuin stamt uit 2020, wanneer twee stagiaires van WUR bij landschapsarchitectuur van Wageningen Environmental Research (WEnR) de toekomstvisie NL2120 vertalen naar een presentatie voor een tuinfestival. WEnR wilde de presentatie vervolgens verplaatsen naar de campus. Een mooi idee, vond Wijnheijmer. Samen zoeken ze naar een goede plek en passen het plan aan. "Het ontwerp bevatte bijvoorbeeld violtjes. Die redden het niet op de campus."

Door de coronapandemie gaat het tuinfestival niet door, maar het plan voor de campus wel. Het wordt zelfs uitgebreid tot een herinrichtingsplan voor het hele veld tussen de gebouwen Atlas en Orion. De stagiaires maken een gebiedsanalyse en een schetsontwerp dat aansluit bij het campuslandschap, dat op de overgang ligt tussen de hoge zandgronden van de Veluwe en het lage, natte Binnenveld van de Gelderse Vallei. Wijnheijmer weet financiering voor de aanleg te regelen, en werkt zelf het concept voor een bloemenveld uit. "Bloemenvelden worden nooit gemaaid. Ze leveren daardoor voedsel van maart tot ver in november en geven jaarrond beschutting aan insecten en kleine dieren."

Sparren met WUR-experts

Wijnheijmer en haar collega's van het Facilitair Bedrijf werken zo veel mogelijk samen met onderzoekers en betrekken de WUR-experts bij de uitwerking van de

plannen. Zo zijn ecooloog Wieger Wamelink en landschapsarchitect Bertram de Rooij de vaste sparringpartners uit de WUR-Groencommissie, die Wijnheijmer heeft geïnitieerd. "Ik zoek daarnaast vaak andere deskundigen van WUR bij een bepaalde vraag. Toen we bijvoorbeeld in 2016 ongeveer 250 bomen konden planten, adviseerde onder andere Leo Goudzwaard, boscoloog bij Wageningen University, over de boomsoorten. Leo stond er zelfs bij toen ze geplant werden om de soortechtheid en het plantgat te controleren."

Eikenprocessierups

Niet alle nieuwe Wageningse kennis kan meteen worden toegepast, vertelt Wijnheijmer. Dat geldt bijvoorbeeld voor de bestrijding van de eikenprocessierups. WUR doet onderzoek naar alternatieve bestrijdingsmethodes, maar die passen we nog niet toe op de campus. "Daar kunnen we niet mee experimenteren, dat vormt een gevaar voor de veiligheid en gezondheid van de mensen op de campus." In zo'n geval adviseert ze uit al langer bewezen methodes de meest milieuvriendelijke te kiezen.

Wijnheijmer kan nog uren doorvertellen over haar ideeën om de campus steeds aantrekkelijker te maken voor mens en dier. Zij zou bijvoorbeeld graag willen weten wat nieuwe beplantingen bijdragen aan de diversiteit van insecten en vogels. "Daar is veel kennis voor nodig vanuit allerlei disciplines. Niet alleen om data te verzamelen, maar ook om verbanden te leggen en die te vertalen naar aanleg en beheer van groen voor de toekomst. Dat lijkt me een mooie uitdaging voor de komende periode."

Meer informatie

ElikeWijnheijmer
elike.wijnheijmer@wur.nl
0317-484304

Bomentabel vernieuwd

door Jelle Hiemstra

Bomen maken de stad leefbaar. Ze dragen bij aan klimaatadaptatie, de gezondheid van mensen, sociale samenhang en biodiversiteit. Omdat de stad voor veel bomen een moeilijke groeiomgeving is, is de keuze van de juiste boom op de juiste plaats essentieel. Als hulpmiddel hebben Stadswerk en Wageningen University & Research een nieuwe interactieve Bomentabel gelanceerd.

Bomen

Groen en bomen in de stad zijn niet alleen mooi, maar bieden ook andere belangrijke voordelen, de zogenaamde ecosysteemdiensten. Zo beperken bomen hittestress, verbeteren ze de luchtkwaliteit en helpen ze bij het verwerken van neerslag. Daarnaast versterken bomen en ander groen de sociale samenhang, doordat zij bijvoorbeeld mogelijkheden bieden voor recreatie en ontspanning. Bovendien zijn bomen voor allerlei andere organismen zoals vogels, insecten, kleine zoogdieren en (korst)mossen een belangrijke leefomgeving, waardoor ze de biodiversiteit ondersteunen. Bomen zijn beeldbepalend voor het stedelijke groen en hebben, als ze gezond oud kunnen worden, door hun afmetingen vaak ook verreweg het grootste effect. Het mooie daarbij is dat veel van deze voordelen gelijktijdig gerealiseerd kunnen worden.

Onmisbaar voor leefbare stad

Hoe groter een boom, hoe groter de voordelen. Om daar optimaal van te profiteren, is het essentieel dat bomen gezond oud kunnen worden. Gezonde,

volwassen bomen zijn daarom onmisbaar voor een leefbare stad. Voor veel bomen in de stad zijn de groeiomstandigheden echter niet optimaal. Het is er warmer en droger dan in het buitengebied, de temperatuurextremen zijn groter en de ruimte om te groeien is beperkt. Daarbij is de bodem vaak verdicht en verhard, waardoor deze weinig zuurstof bevat. Om in zulke moeilijke omstandigheden tot een succesvolle en goed functionerende beplanting te komen, is het essentieel dat de juiste soorten worden aangeplant. Het oude adagium 'de juiste boom op de juiste plaats' is nog altijd actueel. Hierbij is het niet alleen van belang om de mogelijkheden van de groeiplaats en de eisen van de gekozen boomsoort(en) op elkaar af te stemmen, maar ook om soorten te kiezen die de gewenste voordelen bieden.

Bomentabel

Om de juiste boom voor de juiste plek te kiezen, hebben Stadswerk en Wageningen University & Research in 2024 een handige interactieve Bomentabel gepubliceerd. Deze tabel biedt informatie over 359 verschillende boomsoorten en variëteiten. Voor elke soort is informatie opgenomen over de groei en welke eisen de soort stelt aan zijn leefomgeving. De tabel laat ook zien in hoeverre bomen helpen tegen hittestress en regenwater opvangen, en hoe ze bijdragen aan biodiversiteit.

Meer informatie

Jelle Hiemstra
jelle.hiemstra@wur.nl
0252-462107
<https://bomentabel.nl/>

[Klik hier voor de presentatie](#)



sativa



Castanea sativa
'Albomarginata'



Catalpa bignonioides



Catalpa bignonioides
'Nana'



Catalpa species



lantica = C.
Atlantica



Cedrus deodara



Cedrus libani



Celtis australis



Celtis occidentalis

Handreiking Groen in en om de stad

door Ciska van Alphen (ministerie van LNV)

Op 31 mei dit jaar heeft het laatste kabinet Rutte als een van zijn laatste beleidsdaden de Handreiking Groen in en om de stad aan de Tweede Kamer gestuurd. Op de klantendag gaf Ciska van Alphen (van het ministerie van LNV) een toelichting.

De handreiking Groen in en om de stad, die het vorige kabinet Rutte als een van zijn laatste beleidsdaden aan de Tweede Kamer heeft gestuurd, helpt provinciale en gemeentelijke ambtenaren bij het verder vergroenen van de steden.

Groen krijgt een plek in planvorming

De handreiking geeft gemeenten en provincies adviezen om te zorgen dat groen volwaardig wordt meegenomen in planvorming van bijvoorbeeld nieuwe woonwijken. De handreiking bevat richtlijnen voor de aanleg van groen in de regio en de stad, maar ook in een straat, buurt of wijk. Er staat ook informatie in over de voordelen van groen en het gebruik van de juiste vegetatie. Het stappenplan helpt bij het bepalen van de juiste maatregelen, op het juiste moment, op de

duidelijkheid voor ontwikkelaars en ontwerpers over de manier waarop zij groen kunnen meenemen in de planvorming. Dit sluit aan op de behoefte vanuit het domein bouw van Collectief Natuurinclusief.

De handreiking is als bijlage bij de voortgangsbrief Groen in en om de stad aan de Tweede Kamer gestuurd. In deze brief wordt het belang benadrukt van vergroening van het stedelijk gebied. In de brief staan de resultaten van de financiële en juridische verkenning naar beleid om te zorgen voor voldoende groen in en om de stad.

[Klik hier voor de presentatie](#)

[Klik hier voor De Handreiking GIOS](#)



Meten en monitoren van groennormen

door Lodewijk Hoekstra (NL Greenlabel)

Lodewijk Hoekstra gaf de laatste presentatie van de dag over het meten en monitoren van groennormen.

Agenderen van groen

Mede door door de vele aandacht voor groen de laatste jaren en de oproep vanuit NL Greenlabel namens een brede coalitie eind 2019 om natuurinclusief bouwen tot norm te verheffen is het thema groen niet meer weg te denken van de (politieke) agenda. Het nieuwe (naar mijn mening visieloze) kabinet kiest ondanks het grote verlies aan biodiversiteit en de gevolgen van het veranderde klimaat desondanks nu toch om juist niet in te zetten op verplichtingen en normeringen, wat volgens mij alleen kansrijk kan zijn bij een sterke en goed doordachte publiek private samenwerking met de markt om te versnellen. Zo'n samenwerking waarin ook het Rijk participeert, ontbreekt nu. Lagere overheden en vooral gemeenten zijn gelukkig wel volop aan de bak om invulling te geven aan groenere en duurzamere leefomgevingen. Elke gemeente en zelfs ook provincie geeft hieraan zelfstandig invulling met diverse labels, normen en puntentelsystemen als gevolg en het ontbreken van een landelijke aanpak laat staan generieke monitoring van het effect van maatregelen en ook monitoring van groen in de leefomgeving op landelijk vlak. Een aantal gemeenten en steden heeft wel een lange termijnvisie zoals het zijn van een park in de stad of 'natuurinclusief', maar door de bank genomen blijft men hangen in het zien van groen door de kostenbril waarbij beeldkwaliteit regeert. Vanuit het Rijk zijn er wel initiatieven zoals de 'Klimaatmaatlat', maar ook het programma 'Groen In en Om de Stad' en alhoewel die

mooie aanknopingspunten bieden zijn deze niet bindend en vaak ook weinig praktijkgericht. Ook is er het 'Convenant Toekomstbestendig Bouwen' dat gesteund wordt door minimaal 4 provincies waarin gesproken wordt van een gestandaardiseerde aanpak om ook op gebiedsniveau groen en duurzaamheid te waarderen en zijn er initiatieven zoals het Deltaplan Biodiversiteit en Collectief Natuurinclusief, maar al met al zie je door de bomen het bos niet meer en ontbreekt zodoende een gezamenlijke impactvolle aanpak.

Van visie tot realisatie, beheer en monitoring

Het agenderen van groen alleen is pas een eerste stap, maar er is meer nodig om te komen tot een landelijk werkende aanpak van visie tot en met realisatie en beheer en monitoring waarbij niet kosten van groen en natuur, maar vooral de waarden en ecosysteemdiensten centraal komen te staan. Er zijn tal van baten zoals gezondheid, klimaatadaptatie en bijvoorbeeld sociale cohesie die veel meer centraal dienen komen te staan met bijvoorbeeld nu 100 miljard aan zorgkosten per jaar.

Zoals Tim van Hattum en zijn team van de WUR hebben laten zien met 'Nederland natuurinclusief 2120' hebben we vooral een lange termijn visie nodig voor Nederland. Naast een dergelijk lonkend perspectief (mist volledig bij het Rijk) is vooral inzicht nodig waar we nu eigenlijk staan, want dat ontbreekt op het moment. De Groene Stad Challenge waarbij drie jaar is gemonitord met 125 deelnemende gemeenten laat zien dat we ondanks alle inspanning zoals tegelwippen en diverse campagnes minder groen per m² per inwoner hebben en dat is zorgelijk gezien de opgave om ook nog een miljoen woningen te bouwen en invulling te geven aan andere prangende opgaven zoals de energietransitie.



Metten en monitoren van groennormen (vervolg)

Nationaal Dashboard Duurzame Leefomgeving

Om in te spelen op de behoefte aan landelijke inzichten introduceert NL Greenlabel begin volgend jaar het 'Nationaal Dashboard Duurzame Leefomgeving' waarin heel Nederland integraal doorgerekend wordt op diverse thema's zoals klimaat, biodiversiteit en gezondheid. De basis hiervoor is de afgelopen 15 jaar gelegd waarbij een methodiek is ontwikkeld welke wetenschappelijk gevalideerd is en door de markt omarmt is waarbij duurzaamheid integraal meetbaar wordt gemaakt de vorm van labels analoog aan die van energielabels. Het NL gebiedslabel is compliant aan niet alleen het eerder genoemde convenant, maar ook de 3-30-300 regel, BKN en o.a. het 'Framework Climate Adaptive Buildings'. Het label wordt ingezet om ambities op gebiedsniveau meetbaar te maken en duurzaamheid in samenhang te borgen tot en met de realisatiefase. Met het 'Register Duurzame Leefomgeving' was het al mogelijk voor koplopers in de markt zoals wuwers en ontwikkelaars om op basis van een digital twin met één druk gebieden te analyseren of zelfs complete portefeuilles te screenen en hoogwaardige inzichten te krijgen en deze worden nu op landelijk niveau ontsloten en gemeten waardoor nu ook datagedreven monitoring mogelijk is op alle kwantificeerbare aspecten uit de methodiek. In feite is het dashboard een Challenge 3.0 met de techniek van het register. Koppeling met sensoren en nieuwe digitale hulpmiddelen voor het dashboard zoals nestkasten met AI en of de 'Biobuddy' als digitale ecooloog zouden

nog betere inzichten kunnen geven, maar dat is weer een mogelijk vervolg waar NL Greenlabel samen met diverse andere partijen die aan willen haken naar kijkt.

NL Greenlabel en Benchmark Gemeentelijk Groen

Voor gemeenten, die al te maken hebben met een zeer complexe ruimtelijke opgave, zijn dergelijke gestandaardiseerde methoden zoals een afwegingskader duurzame leefomgeving, een digital twin en straks ook een landelijke challenge en benchmark voor alle gemeenten zeer welkom. De zoektocht om vanuit de 'Benchmark Gemeentelijk Groen' (BGG) en het beheer meer te sturen vanuit waarden sluit hierbij mijn inziens goed op aan en is een mooie kans om samen te werken. De uitdagingen waar wij vandaag voor staan vragen ook om een nieuwe vorm van samenwerking publiek privaats waarbij we krachten en kennis gaan bundelen in plaats van elke keer het wiel opnieuw uit te vinden. Ik hoop dat we als NL Greenlabel daarin een 'thought leader' kunnen zijn en de maatschappij gebaat is bij dergelijk kennis en generieke bouwstenen. We waren koploper en zijn dat nog steeds, want waar we ooit begonnen met het meten van duurzaamheid is iedereen daar nu mee bezig en het is tijd om een volgend stap te nemen. Wordt vervolgd dus!

Meer informatie

Lodewijk Hoekstra

<https://nlgreenlabel.nl>

[Klik hier voor de presentatie](#)

Nationaal Dashboard
Duurzame Leefomgeving

Nederland

Zuid-Holland

Zwijnrecht

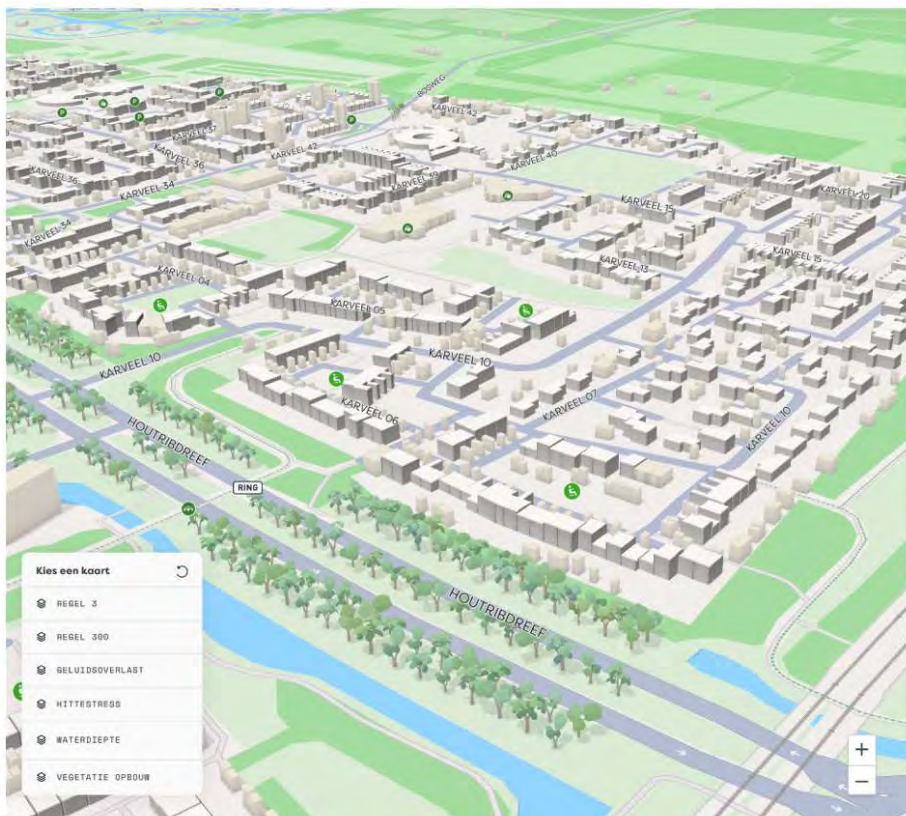
Verspreide bebou...

Buurt

Vergelijk dit jaar met

2025

2030



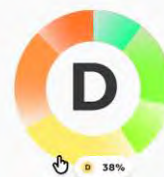
Overzicht Gezondheid Klimaat Biodiversiteit

De Noorderpark buurt

In deze wijk is de biodiversiteit beperkt door het gebrek aan grote groene ruimtes. Kleine tuinen en geïsoleerde groenstroken bieden schuilplaatsen en voor enkele vogelsoorten en ...

[Meer weten +](#)

[Ben jij een beleidsmaker voor Assen? Meld je nu aan.](#)



Momenteel Onvoldoende

Meer dan 66% van de criteria halen geen C-label. Er moet veel gebeuren om de klimaatdoelen van 2030 te halen.

De provincies Noord-Holland, Friesland en Limburg scoren het slechtst. Er is het meest winst te behalen op waterkwaliteit en biodiversiteit. Op de lange termijn moet elk gebied onder handen genomen worden.

De QUIZ

Joop vrolijkt op verzoek van de klantenraad de klantendag elk jaar weer op met De QUIZ. De quiz bestond dit jaar uit tien eenvoudige vragen.

Vraag 1. Wat was het eerste piekjaar van de Eikenprocessierups in Nederland (sinds 1989)?

- a. 1995
- b. 1996
- c. 1997
- d. 1998

Vraag 2. Wanneer startte de Corona-epidemie (Covid19)?

- a. 2017
- b. 2018
- c. 2019
- d. 2020

Vraag 3. Wanneer werd in NL de essentakkensterfte voor het eerst vastgesteld?

- a. 2010
- b. 2011
- c. 2012
- d. 2013

Vraag 4. Wanneer werd de iepziekte voor het eerst in Nederland vastgesteld?

- a. 1918
- b. 1928
- c. 1938
- d. 1970

Vraag 5. Welke bewindspersoon heeft natuur in zijn/haar portefeuille?

- a. Minister Femke Wiersma
- b. Staatssecretaris Gijs Tuinman
- c. Staatssecretaris Teun Struycken
- d. Staatssecretaris Jean Rummenie



Vraag 6: Welke paddenstoel zien wij op de foto?

- a. Reuzenbovist
- b. Gewone Morielje
- c. Gewone berkenboleet
- d. Pruikzwam

Vraag 7: Waar vind je in Nederland de hoogste boom?

- a. In de gemeente Apeldoorn (Kroondomein)
- b. In de gemeente Zeewolde (Horsterwold)
- c. In de gemeente Vaals (Vijlener bos)
- d. In de gemeente Saba (Elfin Forest)

Vraag 8: Wanneer was in Nederland de eerste grote spoorstaking?

- a. 1901
- b. 1903
- c. 1944
- d. 1976

Vraag 9: Hoeveel voorzitters van de Klantenraad zijn er geweest sinds de oprichting van de Benchmark Gemeentelijk Groen in 1998?

- a. 3
- b. 5
- c. 7
- d. 9

Vraag 10: Wat is de hoogste punt van de Veluwe?

- a. Wageningse berg
- b. Toreenberg (bij Hoog-Soeren)
- c. Signaal Imbosch (Veluwezoom)
- d. Galgenberg (bij Rheden)



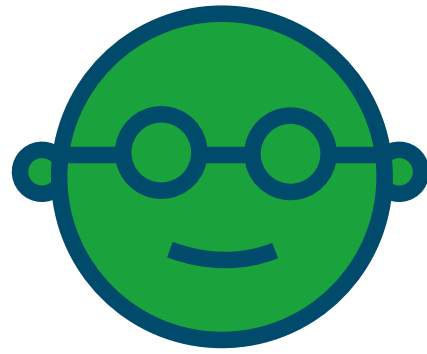
De Quiz

De QUIZ (antwoorden)
1: b, 2: c, 3: a, 4: a, 5: d, 6: d, 7: c, 8: b, 9: b, 10: c.

De QUIZ (winnaars)

De quiz bleek dit jaar niet heel lastig. De winnaars hadden heel veel vragen goed.

Uiteindelijk won Dennis de Heer van gemeente Hoorn. Anjo de Jong (naaste medewerker van organisator Joop Spijker) werd tweede en Jack Rasenberg (gemeente Breda) derde. De nummers 1 kreeg een Normenboek en een hand (arm), nummer 3 alleen een Normenboek en nummer 2 werd afgescheept met een mok.



De Quiz



Winnaar Dennis de Heer (Hoorn - midden) en nummer 3 Jack Rasenberg (Breda - rechts voor de kijker) waren heel blij met hun prijs. Nummer 2 Anjo de Jong (WUR - links voor de kijker) had ook graag een Normenboek gehad.

Normenboek Gemeentelijk Groen 2024

201-211 kostennormen voor inrichting en beheer van openbaar groen



Normenboek N

Tijd- en kost

Vragenlijst

Afscheid van vier leden van de Klantenraad

door Joop Spijker

Op de Klantendag namen we afscheid van vier leden van de Klantenraad.

De Benchmark Gemeentelijk Groen wordt begeleid door de klantenraad. Deze bestaat uit vertegenwoordigers van deelnemende gemeenten. De klantenraad heeft als doel om het project (mede) aan te sturen. Belangrijke taken van de klantenraad zijn het meedenken over de strategische ontwikkeling van het project, het jaarlijks beoordelen van het projectplan en van concepten van de rapportages, en het geven van adviezen (al dan niet gevraagd) aan het projectteam.

Dit jaar namen we afscheid van vier leden van de klantenraad. Dennis de Heer van de gemeente Hoorn nam afscheid na 10 jaar voorzitterschap van de Klantenraad in verband met het oppakken een andere functie bij de gemeente Hoorn (teammanager Regie Openbare Ruimte). Trudy Fleuren was een groot aantal jaren lid van de Klantenraad vanuit de gemeente 's-Hertogenbosch. Zij heeft de Klantenraad verlaten i.v.m. vervroegde pensionering. Aad van Leeuwen (gemeente Rotterdam) vertrekt uit de

Klantenraad per 1 januari 2025. Aad gaat in de eerste helft van 2025 met pensioen. En tot slot Rob Willemsen van het Onderhoudsbedrijf Enschede, die helaas niet op de Klantendag kon zijn.

Op de Klantendag zijn alle vertrekkende leden hartelijk bedankt voor hun inspanningen en waardevolle werk in de Klantenraad. De Klantenraad helpt het projectteam op een geweldige wijze om ervoor te zorgen dat de Benchmark Gemeentelijk Groen zoveel mogelijk aansluit op de wensen en behoeften van de deelnemende gemeenten.

Gelukkig hebben we ook al opvolgers gevonden voor de vertrekkende klantenraadleden. Dat zijn Erik Bakker (Zwolle), Robbert van der Steeg (Maasdriel), Nicole Verzijl (Enschede) en per 1-1-2025 Jan Verhoeven (Rotterdam). Samen met Vivienne van Sante (Arnhem, voorzitter), Jeroen van Galen (Utrecht) en Mark Jan Smit (Hellendoorn) vormen zij de klantenraad.



Drie van de vier vertrekkende klantenraadleden - van links naar rechts: Aad van Leeuwen (Rotterdam), Trudy Fleuren ('s-Hertogenbosch) en Dennis de Heer (Hoorn). Niet op de foto: Rob Willemsen (Enschede).